

Nda

magazine

New Design d'Architecture et d'Aménagement

> SPÉCIAL REGARDS CROISÉS

Découvrez la vision post-COVID-19 d'acteurs de l'architecture, du design, de l'immobilier, du branding... sur l'architecture de demain

• IMPORTANT •

Téléchargez l'application gratuite **ADMENTED** avant de lire ce numéro et découvrez nos pages animées.



MERCI

d'être à nos côtés
depuis 10 ans

#41/42



© Olivier Halberstam

AGENCE D'EVRY CHERAMY

113, boulevard Richard Lenoir
75011 Paris
Tél. : +33 (0)1 84 17 54 18
www.devry-cheramy.com

Profession : Maître d'œuvre,
contractant général

Actualités de l'été 2020 : la rénovation
des salles à manger, salons de réception
et bars du Cercle National des Armées,
place Saint-Augustin à Paris et livraison
d'un hôtel 4* autour d'un jardin à
Neuilly-sur-Seine

PIERRE GOBERT CHERAMY

LE DESIGN EST PLUS QUE
JAMAIS INDISPENSABLE !
IL ACCOMPAGNE
LA VIE QUOTIDIENNE,
LE MOUVEMENT, L'USAGE...

Nda : un changement radical est-il à prévoir dans l'architecture et l'architecture intérieure ?

Pierre Gobert Cheramy : la pandémie est le précipité étonnant d'une tendance de fond qui a démarré il y a une dizaine d'années : le repli sur soi. La "mondialisation" des modes, des produits, des voyages a fini par inquiéter au point que de nombreux peuples portent au pouvoir ou tolèrent des régimes politiques qui ont ce repli pour ligne directrice. La société française n'échappe pas au phénomène et, sans parler de changement radical, on peut s'attendre à ce que le style français et les fabrications françaises en ressortent valorisés.

Nda : quels seront les changements à envisager ?

PGC : cet épisode marquant de notre vie aura certainement des répercussions assez profondes sur notre manière de concevoir les habitations, les bureaux et les commerces.

Nda : comment le secteur du résidentiel va-t-il évoluer ?

PGC : le confinement en ville a une fois de plus mis en évidence l'exiguïté des surfaces.

Il en résulte plusieurs tendances :

- la terrasse ou à tout au moins le balcon va devenir la norme dans le neuf,
- la capacité à s'isoler au sein du foyer (pour se reposer, travailler et ne pas être en permanence les uns sur les autres) devrait amener à un cloisonnement plus important des surfaces, à l'inverse de la tendance précédente. Afin que ce cloisonnement soit évolutif, je crois beaucoup au développement des



Birdy © Olivier Helbert



Birdy © Olivier Helbert



Gatsby © Olivier Helbert



Gatsby © Olivier Helbert

solutions de cloisonnement mobile et/ou vitré utilisées depuis longtemps dans les bureaux,

- tous ceux qui le pourront chercheront à partager leur temps entre leur logement en ville et une maison à l'extérieur de la ville, pas forcément très loin afin que cette organisation soit praticable. Les surfaces y sont bien plus grandes et le contact avec la verdure nécessaire à l'équilibre personnel. L'étalement péri-urbain a de beaux jours devant lui, au détriment... de la campagne !

Nda : comment le secteur tertiaire va-t-il se développer ?

PGC : c'est le secteur qui sera le plus bouleversé. Le développement fulgurant du télétravail va faire évoluer en profondeur l'organisation de nombreuses entreprises, qui pourront ainsi réduire leur budget important de location de bureaux. Les surfaces vont se réduire mais le bureau ne va pas pour autant disparaître car il est nécessaire à de nombreuses

interactions humaines qui font la "culture" de l'entreprise. On peut donc s'attendre à des salles de réunions toujours plus nombreuses, dans le fil de la tendance précédente. En revanche, les surfaces dédiées aux postes de travail seront réduites et plus ouvertes qu'aujourd'hui, au cas où la distanciation sociale deviendrait nécessaire. Les grands plateaux regroupant des dizaines de collaborateurs côte à côte seront probablement recloisonnés en modules individuels semi-ouverts. Reste la question de la climatisation, qui brasse l'air expiré par tout le monde sans filtrage possible des virus. De ce point de vue on peut s'attendre à une évolution des machines ayant des répercussions sur la conception des locaux.

Nda : l'hôtellerie va-t-elle devoir retrouver de nouveaux repères ?

PGC : là, pas de souci de climatisation dans la chambre puisque l'on ne brasse que l'air des personnes qui la partagent. Ce n'est pas le cas dans la salle de petit-déjeuner où, autre souci, tout le



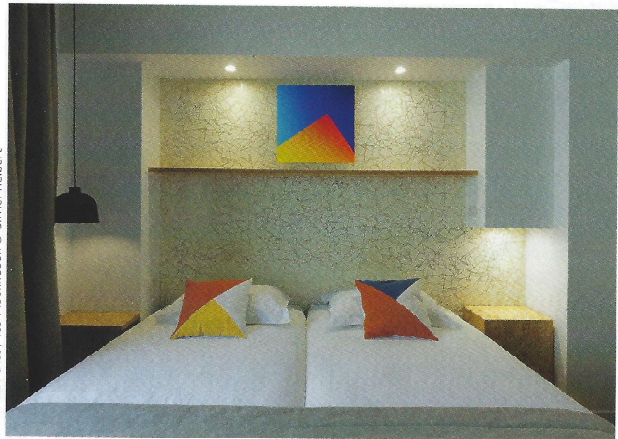
Hôtel Château Rambouillet © Olivier Helbert



Dés Vianne © Olivier Helbert



Hôtel IZZY à Issy-les-Moulineaux © Olivier Helbert



Hôtel IZZY à Issy-les-Moulineaux © Olivier Helbert

monde touche à tour de rôle les couverts et les aliments. C'est pourquoi je crois beaucoup au retour d'un grand oublié : le petit-déjeuner en chambre, ce qui ne manque pas de charme. Plus que sur l'organisation du bâtiment en lui-même, nous allons surtout travailler sur l'ergonomie et le design des chambres pour rendre ce petit-déjeuner agréable pour les clients et fonctionnel pour le personnel. L'organisation de l'office de préparation sera à revoir également

Nda : quant au retail et l'e-commerce, quelles leçons tirer de tout cela ? De nouveaux modes de consommation ? De nouveaux concepts ?

PGC : comme pour le télétravail, la crise a converti ceux qui ne l'étaient pas déjà à la livraison à domicile. Les surfaces, là aussi très coûteuses, vont se réduire pour ne conserver qu'une activité d'exposition et de démonstration, en complémentarité de plateformes de livraison à domicile. Les centres commerciaux ne sont pour autant pas menacés car ils étaient déjà devenus et resteront un grand pôle de socialisation et de divertissement.

Nda : pour le monde culturel totalement paralysé pendant la pandémie, comment entrevoir une issue pour qu'il puisse exister ?

PGC : pas simple de concilier distanciation sociale et spectacle vivant sachant qu'on y vient précisément pour la communion des âmes. L'agrandissement des salles comme la division de la fréquentation rendent l'équation économique compliquée. La solution, virtuelle, passe par des visio-conférences géantes où chaque spectateur aurait à domicile un casque immersif lui

permettant de se retrouver dans la salle de spectacle face à la scène et parmi les autres spectateurs. Les technologies sont certainement déjà au point du côté des jeux vidéo mais cela implique un débit internet qui n'existe pas encore.

Nda : le design doit-il se redéfinir pour justifier son existence ?

PGC : le design est plus que jamais indispensable ! Il accompagne la vie quotidienne, le mouvement, l'usage... dès lors que ces derniers subissent des évolutions, le design est invité. L'absence de contact avec les objets partagés ou la facilité à les nettoyer ouvrent beaucoup de perspectives. Les matériaux vont également beaucoup évoluer car certains conservent les virus et bactéries plus que d'autres. En faisant la synthèse de ces questions, le design démontre sa grande utilité.